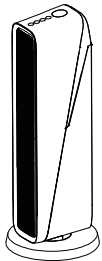




ОТОПИТЕЛЬ

ИНСТРУКЦИЯ



Модель: RH-320

01/Внимание

Не разрешается пользоваться обогревателем детям и людям с ограниченными способностями.
 Не накрывайте чехлом корпус отопителя.
 Не используйте отопитель в ванной комнате, душе, бассейне или иных влажных помещениях. Не используйте отопитель при наличии видимых повреждений корпуса или шнура питания. Устанавливайте отопитель на ровной, устойчивой поверхности, или закрывайте на стену.
 Во избежание возгорания держите вещи из легко воспламеняющихся материалов на расстоянии не менее 1 метра от отопителя.
 Перед использованием ознакомьтесь с данной инструкцией.

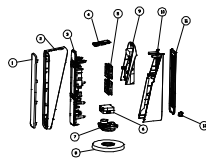
01

Внимание

- Во избежание возгорания или поражения электрическим током, не используйте для чистки прибора жидкости или любые горючие чистящие средства.
 - Не распыляйте вблизи отопителя легко воспламеняющиеся спреи и аэрозоли.
- Уведомление**
- Перед включением устройства в электрическую розетку, убедитесь, что напряжение в сети соответствует требуемому прибором.
 - Проверьте шнур питания. Если он поврежден — его необходимо заменить. Обратитесь к специалисту с необходимой квалификацией.
 - Используйте ровную, устойчивую поверхность для установки устройства.
 - Не распыляйте вблизи устройства водосодержащие вещества во избежание поражения электрическим током.
 - Не используйте устройство в условиях повышенной температуры, во влажных местах или местах, где возможны испарения кислот, щелочей и т. д.
 - Не используйте устройство в ванной комнате, душе, бассейне или иных влажных помещениях.
 - Не устанавливайте устройство вблизи легко воспламеняющихся или взрывоопасных материалов, а также в помещениях с повышенной запыленностью.
 - Не размещайте отопитель в зоне действия кондиционера воздуха, во избежание образования конденсата и на корпусе или внутри прибора.
 - Не ставьте пальцы или какие либо предметы в воздуховоды.
 - Не располагайте вблизи отопителя предметы, которые не должны нагреваться выше 30°C. Оставьте свободное пространство не менее 1 метра перед и за отопителем.
 - Во избежание получения ожога не прикасайтесь к вентиляционной решетке отопителя во время его работы и некоторое время после выключения.
 - Отключайте прибор из розетки перед чисткой и обслуживанием.

02

02/Обзор устройства



- Металлическая сетка
9. Ю. Корпус
- Нагревательный модуль
- Модуль панели управления
- Двигатель
- Силовой модуль
- Привод ламелей
- Основа
- Фильтр
- Выключатель

03

Панель управления



- 1. On/Off
- 2. Таймер
- 3. Температура
- 4. <> Блокировка
- 5. Блокировка панели
- 6. WiFi
- 7. Таймер
- 8. Температура
- 9. <> Блокировка

03/Технические характеристики

Модель	RH-320
Питание	переменный ток 100-240 В, 220-240 В 50 Гц
Мощность	2000 Вт
На площадь	20 кв.м
Таймер	1, 2, 4 или 8 часов
Температура	15-35 °С
Габариты	230x230x630 мм
Макс. нетто	4,8 кг
Размер упаковки	283x283x685 мм

04

04/Функции

Включение

Подключить устройство к сети электропитания, нажать выключатель на задней стороне корпуса. Все индикаторы загорятся на 1 секунду и погаснут. Устройство готово к работе.

Кнопка On/Off

В режиме ожидания нажмите кнопку «On/Off» - устройство включится в режиме циркуляции воздуха, на дисплее отобразится символ «FA». Повторное нажатие кнопки «On/Off» включает режим обогрева средней интенсивности, на дисплее отображаются символы «LO». Третье нажатие - режим обогрева высокой интенсивности, на дисплее символы «H». Каждое нажатие сопровождается звуковым сигналом.

Дальнейшие нажатия кнопки «On/Off» приводят к циклическому переключению режимов «циркуляция» + «средний обогрев» + «сильный обогрев».

Через 5 секунд после последнего нажатия кнопка панели дисплей переключается в режим отображения текущей температуры.

Длительное нажатие (3 сек) кнопки «On/Off» выключает устройство (переводит в режим ожидания).

Кнопка «Таймер»

Нажатием кнопки «Таймер» запускается таймер выключения устройства. Однократное нажатие — время работы до выключения 1 час, повторное — 2 часа, третье — 4 часа, четвертое - 8 часов. При переключении на панели управления загорается соответствующее символы. Пятое нажатие кнопки отключает таймер.

Кнопка «Температура»

Диапазон установки температуры: 15°C — 35°C.
 Первое нажатие кнопки «Температура» на работающем устройстве устанавливает температуру 35°C. Повторное нажатие кнопки устанавливает температуру 15°C. Каждое следующее нажатие увеличивает установленную температуру на 1°C. Каждое нажатие сопровождается звуковым сигналом. Через 5 секунд после последнего нажатия кнопка панели дисплей переключается в режим отображения текущей температуры. Если текущая температура окружающей среды меньше 0°C или выше 50°C, на дисплее отображается «-».

05

Работа отдельных систем устройств в зависимости от текущей и установленной температуры:

Температура °С	Режим	Индикатор	на расстоянии 1м	
Автоматический режим 15°C-35°C	Выше установленной температуры	Циркуляция	↓	ж
	Средней интенсивности	Циркуляция	↓	↓
	Высокой интенсивности	Циркуляция	↓	↓
	Нам некой температуры	Циркуляция	↓	ж
	Средней интенсивности	Циркуляция	↓	ж
	Высокой интенсивности	Циркуляция	↓	ж

V - вентилятор, У - уведомление

Длительное нажатие (3-5 секунд) активирует режим настройки подключения к беспроводной сети.
 Данный отопитель распространяет воздух по всему помещению, благодаря подвижным ламелям.

Кнопка «<>»
 Нажатие кнопки включает «перемещение» воздуха в помещении с помощью движения ламелей. Повторное нажатие — выключает.

Блокировка кнопок панели

Нажать и удерживать в течение 3 секунд кнопку «Блокировка» - прозвучит звуковой сигнал, остальные кнопки на панели перестанут реагировать на нажатие. Повторно нажать и удерживать в течение 3 секунд кнопку «Блокировка» - прозвучит звуковой сигнал, панель разблокируется.

Примечание
 Блокировка кнопок панели отключается при выключении устройства из розетки.


Противоударная защита

При обнаружении чрезмерной нагрузки (удара) отключается питание нагревателя, вентилятора и привода ламелей. Устройство будет издавать звуковой сигнал в течение минуты, после чего перейдет в режим ожидания.

Автоматическое отключение

Устройство автоматически отключается в случае непрерывной работы в течение 24 часов.

06

<p>05/Приложение SMART LIFE</p> <p>Сканирование и регистрация</p> <p>1. Отсканируйте QR-код для загрузки приложения «SMART LIFE». Вы также можете установить приложение из Google Play, введя "smart life" в строку поиска.</p>  <p>2. Запустите приложение «SMART LIFE» и зарегистрируйте аккаунт, используя адрес электронной почты или номер телефона.</p> <p>3. Подключите смартфон к WiFi сети и включите Bluetooth.</p> <p>Запустите на смартфоне приложение «SMART LIFE»</p> <p>На домашней странице приложения нажмите «+» для добавления устройств. Будет предложено ручное добавление или автоматический поиск.</p> <p>Автоматический поиск устройств: когда соответствующие разъемы включены, устройство может быть обнаружено автоматически, и устройство должно находиться в состоянии конфигурации сети и быть включено.</p> <p>Ручное добавление: выберите имя соответствующего устройства и режим WiFi/Bluetooth.</p> <p>Настройка Bluetooth</p> <p>Когда индикатор «WiFi» на устройстве часто мигает, нажмите ОК и ожидайте соединения. Когда приложение выдает уведомление «Успешно добавлено 1 устройство», значит соединение завершено и устройство добавлено в список устройств в приложении.</p> <p>Производитель: Libhof Electronics LTD., Slovakia</p> <p>Подконтрольный филиал в Великобритании: Libhof Technology Co. Ltd., Address: 2F-201 4, 3F, 4th, 6F, 8th, 9th, 10th Floor, Tinsbury Industrial Park, No.18, East of Ilford Avenue, Sarnaj Town, Zhenjiang City, Jiangsu Province 228440, Китай; ООО «Либхоф-электроникс»</p> <p>libhof.ru</p> <p>Спасибо, что пользуетесь продукцией нашего бренда! Перед использованием прибора внимательно прочтите инструкцию.</p> <p>07</p>	<p>Настройка точки до ступа</p> <p>Нажмите «WiFi quick connection» в правом верхнем углу приложения для выбора WiFi сети. Индикатор «WiFi» на устройстве начнет мигать реже. Нажмите ОК, выберите сеть WiFi и введите пароль.</p> <p>Далее, выберите на смартфоне WiFi сеть «SmartLife_XXXX» и присоединитесь к ней.</p> <p>Ваше устройство будет в списке устройств в приложении. Теперь вы можете управлять устройством с помощью приложения на вашем смартфоне.</p> <p>Часто задаваемые вопросы</p> <p>Почему не удалось добавить устройство?</p> <ol style="list-style-type: none"> Убедитесь, что ваше устройство включено и находится неподалеку от смартфона. Убедитесь, что ваш смартфон присоединен к сети WiFi и ваш WiFi роутер работает корректно. Убедитесь, что ваше устройство готово к настройке (индикатор «WiFi» на устройстве часто мигает). Убедитесь, что уже не достигну предел по количеству устройств, одновременно присоединенных к вашему WiFi роутеру. Если это так, отсоедините какие-либо устройства от беспроводной сети. Убедитесь, что используете корректный пароль от беспроводной сети. Убедитесь, что в меню вашей WiFi сети не используются буковные символы на английском языке. <p>08</p>	<p>06/Эксплуатация</p> <p>Предупреждение</p> <ul style="list-style-type: none"> не закрывайте вентиляционную решетку во избежание возгорания прибора оставляйте не менее 30см свободного пространства от боковых и задней стенки отопителя не находитесь слишком близко к работающему отопителю продолжительное время во избежание получения ожога. регулярно очищайте фильтр во избежание перегрева или увеличения шума работающего прибора. регулярно проверяйте состояние шнура питания. Не используйте прибор при наличии повреждений шнура. выключайте прибор с помощью выключателя на задней стенке. перед включением убедитесь, что напряжение в сети соответствует требованиям прибора. <p>09</p>	<p>07/Обслуживание</p> <p>Примечание:</p> <ol style="list-style-type: none"> Отключите прибор и дайте ему остыть перед обслуживанием. Не погружайте прибор в жидкость. Не используйте абразивные и легковоспламеняющиеся чистящие средства. После чистки устройства поместите его для просушки в сухое проветриваемое место. <p>Примечание:</p> <ol style="list-style-type: none"> Выключите устройство и подождите когда оно охладится. Используйте салфетку из микрофибры и нейтральное чистящее средство для удаления пыли и загрязнений с поверхности корпуса и вентиляционной решетки. <p>Предупреждение:</p> <p>Следите, чтобы через воздуховоды жидкость не попала внутрь устройства.</p> <p>10</p>	<p>08/Утилизация</p> <p>Выборочный сбор отработавших электрических и электронных приборов. Не выбрасывать электрические приборы с бытовыми отходами.</p> <p>Согласно Европейской директиве 2012/19/UE об утилизации электрических или электронных приборов и ее применении в национальном праве, использованные электроприборы следует группировать отдельно и собирать на пунктах, специально оборудованных для сбора.</p> <p>Для получения рекомендаций по переработке приборов обратиться к местным органам власти или к продавцу.</p> <p>11</p>	<p>09/Гарантия</p> <p>Дата продажи _____ Серийный номер _____</p> <p>Гарантийный срок эксплуатации с момента приобретения 1 год. Срок службы изделия - 3 года с момента производства. Если продукт неисправен, пожалуйста, свяжитесь с вашим продавцом.</p> <p>Гарантийные обязательства действуют в течение всего установленного гарантийного срока, при условии что, неполадки в изделии не возникли вследствие нарушения потребителем правил пользования, действий третьих лиц или непреодолимой силы. Номер партии изделия должен соответствовать указанному в гарантийном талоне.</p> <p>Гарантийные обязательства не действуют в случае:</p> <ul style="list-style-type: none"> если неисправность аппарата явилась следствием излучения радиации по безопасности его использования и правил хранения, действия третьих лиц, непреодолимой силы (пожара, природных катастроф и т.д.); При наличии следов вскрытия; При повреждении портов активного оборудования изделия в результате воздействия электрического импульса, статического электричества, неправильного заземления оборудования, повреждения герметичных частей электропитания изделия вследствие нарушений в сети электропитания; При обнаружении механических повреждений или повреждений, вызванных несоблюдением требований хранения и эксплуатации изделия (следы удара, трещины в корпусе, искривления корпуса из-за перегрева, следы повреждения водной, высушенной жидкокристаллического дисплея, следы краски, клея и др.); <p>Настоящим подтверждаю получение изделия без механических повреждений, полной комплектности и пригодного к использованию, а также подтверждаю согласие с условиями гарантии.</p> <p>_____ /Подпись продавца/</p> <p>_____ /Подпись покупателя/</p> <p>М.П. _____</p> <p>12</p>
---	---	--	--	--	---