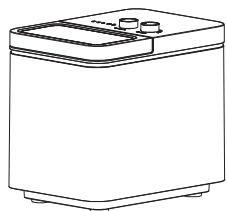




ГЕНЕРАТОР ЛЬДА БЫТОВОЙ

ИНСТРУКЦИЯ



Модель: IM-312

01/Общие сведения

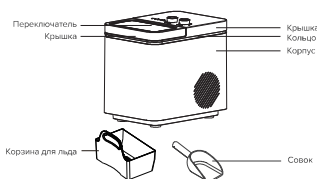
Генератор льда предназначен для быстрого приготовления льда. Время замораживания одной порции - 5-8 минут. Получаемая форма - "колпачки". Лед используется при приготовлении охлажденных напитков и блюд, а также при сервировке.

02/Комплект поставки

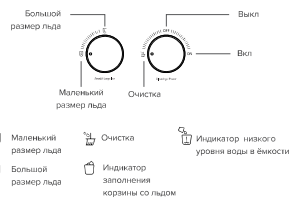
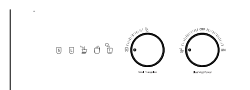
Генератор льда	1
Совочек	1
Корзина	1
Инструкция	1

01

03/Общее устройство

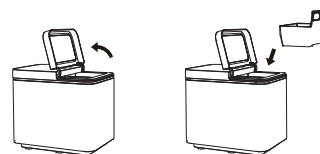


Панель управления



- Маленький размер льда
- Большой размер льда
- Очистка
- Индикатор заполнения корзины со льдом
- Индикатор низкого уровня воды в резервуаре

02

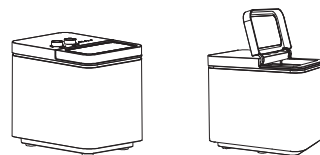


04/Использование прибора

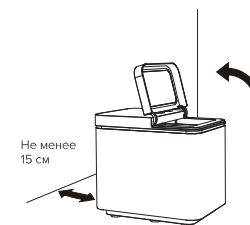
Распакуйте прибор, установите в сухом месте, вдали от солнечных лучей. Убедитесь, что вокруг прибора не менее 15 см свободного пространства для обеспечения вентиляции. Подключите прибор к сети электропитания.

Откройте крышку прибора, вытащите корзину из резервуара для воды. Налейте воду в резервуар, не превышая уровень отметки "MAX". Установите корзину обратно в резервуар и закройте крышку.

Нажмите клавишу On/Off - запустится процесс генерации льда. При получении достаточного количества льда еще раз нажмите клавишу On/Off и процесс остановится. Так же замораживание льда прекратится автоматически при заполнении корзины со льдом или при израсходовании воды в резервуаре.



03



Рекомендации по использованию:

- Используйте чистую питьевую воду.
- Не заливайте в прибор горячую воду - это может вывести его из строя.
- Меняйте воду в приборе не реже одного раза в сутки.
- Не используйте прибор при температуре окружающей среды ниже 5°C.

04

Спасибо, что пользуетесь продукцией нашего бренда!
Перед использованием прибора внимательно прочтите инструкцию.

libhof.ru

05/Приложение SMART LIFE

Скачивание и регистрация

1. Отсканируйте QR-код для загрузки приложения «SMART LIFE». Вы также можете установить приложение из Google Play, введя "smart life" в строку поиска.



2. Запустите приложение «SMART LIFE» и зарегистрируйте аккаунт, используя адрес электронной почты или номер телефона.

3. Подключите смартфон к WiFi сети и включите Bluetooth.

Запустите на смартфоне приложение «SMART LIFE»

На домашней странице приложения нажмите «+» для добавления устройства. Будет предложено ручное добавление либо автоматический поиск.

Автоматический поиск устройства: когда соответствующие разрешения включены, устройство может быть обнаружено автоматически, и устройство должно находиться в состоянии конфигурации сети и быть включено.

Ручное добавление: выберите имя соответствующего устройства и режим WiFi/Bluetooth.

Настройка Bluetooth

Когда индикатор «WiFi» на устройстве часто мигает, нажмите OK и ожидайте соединения. Когда приложение выдает уведомление «Успешно добавлено 1 устройство», значит соединение завершено и устройство добавлено в список устройств в приложении.

05

Настройка точки доступа

Нажмите «WiFi quick connection» в правом верхнем углу приложения для выбора WiFi сети. Индикатор «WiFi» на устройстве начнет мигать реже. Нажмите OK, выберите сеть WiFi и введите пароль.

Далее, выберите на смартфоне WiFi сеть «SmartLife_XXXX» и присоединитесь к ней.

Ваше устройство будет в списке устройств в приложении. Теперь вы можете управлять устройством с помощью приложения на вашем смартфоне.

Часто задаваемые вопросы

Почему не удалось добавить устройство?

1. Убедитесь, что ваше устройство включено и находится неподалёку от смартфона.

2. Убедитесь, что ваш смартфон присоединен к сети WiFi и ваш WiFi роутер работает корректно.

3. Убедитесь, что ваше устройство готово к настройке (индикатор «WiFi» на устройстве часто мигает).

4. Убедитесь, что уже не достигнут предел по количеству устройств, одновременно присоединённых к вашему WiFi роутеру. Если это так, отсоедините какие-либо устройства от беспроводной сети.

5. Убедитесь, что используете корректный пароль от беспроводной сети.

6. Убедитесь, что в имени вашей WiFi сети не используются буквенные символы не английского языка.

Могу ли я управлять устройством через 2G/3G/4G/5G сеть?

Когда вы добавляете устройство, необходимо чтобы устройство и смартфон находились в одной WiFi сети. После успешного добавления устройства, вы можете управлять им удаленно через 2G/3G/4G/5G сеть.

Как удалить устройство?

Способ 1: Нажмите и удерживайте кнопку «WiFi» на устройстве в течение 5 или более секунд, пока не услышите звуковой сигнал. Это означает, что устройство удалено из этой сети. Индикатор «WiFi» будет мигать часто.

Способ 2: Запустите приложение «SMART LIFE» на смартфоне, выберите своё устройство в списке и нажмите кнопку в правом верхнем углу. Выберите пункт «Ещё» и далее «Удалить устройство». Индикатор «WiFi» на устройстве будет мигать часто.

06

06/Обслуживание и чистка прибора

Протрите корпус мягкой тканью.

Резервуар для воды следует очищать не реже одного раза в неделю. Для этого отключите прибор от сети, выньте корзину. Если в резервуаре осталась вода - вылейте её, вынув сливную пробку. Протрите резервуар мягкой тканью и просушите. Не забудьте вернуть пробку на место перед использованием льдогенератора.

07/Технические характеристики

Модель	IM-312
Напряжение	220-240 В, 50 Гц
Мощность	150 Вт
Производительность	12 кг льда в сутки
Ёмкость для воды	1,3 л
Ёмкость для льда	500 г
Хладагент	R290
Размеры устройства	360x253x336 мм
Размеры упаковки	420x312x420 мм
Масса нетто	8,9 кг
Масса брутто	9,7 кг
2 размера полу-чашёвых ледяных "копалочков"	
8-10 минут на 1 цикл заморозки	
9 ледяных "копалочков" за 1 цикл	

07

08/Утилизация

Выборочный сбор отработавших электрических и электронных приборов. Не выбрасывать электрические приборы с бытовыми отходами.

Согласно Европейской директиве 2012/19/UE об утилизации электрических или электронных приборов и ее применении в национальном праве, использованные электроприборы следует группировать отдельно и собирать на пунктах, специально оборудованных для сбора.

Для получения рекомендаций по переработке приборов обратиться к местным органам власти или к продавцу.

09/ Возможные неисправности и методы их устранения

НЕИСПРАВНОСТЬ	ВОЗМОЖНАЯ ПРИЧИНА	РЕШЕНИЕ
Светится индикатор "add water"	Недостаточный уровень воды	Добавьте воды в ёмкость
	Ёмкость для воды загрязнена	Очистите ёмкость
Цикл генерации льда прерывается полностью, но лед нет	Температура окружающей среды или температура воды слишком высокие	Поместите устройство в более прохладное помещение. Залейте воду на холодную
	Утечка хладагента в системе охлаждения	Обратиться в сервис или к продавцу
Ледяные копалочки слезаются вместе	Цикл производства льда слишком долгий. Испаритель слишком глубоко погружен в ледок для льда	Выключите прибор. Дождитесь, пока лёд растает. Залейте прохладную воду. При необходимости отрегулируйте положение испарителя
	Температура воды слишком низкая	Залейте более теплую воду. Температура воды должна находиться в диапазоне от 8°C до 32°C

08

10 /Гарантия

Дата продажи _____
Серийный номер _____

Гарантийный срок эксплуатации с момента приобретения 1 год. Срок службы изделия - 3 года с момента производства. Если продукт неисправен, пожалуйста, свяжитесь с вашим продавцом.

Гарантийные обязательства действуют в течение всего установленного гарантийного срока, при условии что, неполадки в изделии не возникли вследствие нарушения потребителем правил пользования, действия третьих лиц или непреодолимой силы. Номер партии изделия должен соответствовать указанному в гарантийном талоне.

Гарантийные обязательства не действуют в случае:

- если неисправность аппарата явилась следствием нарушения требования по безопасности его использования и правил хранения, действия третьих лиц, непреодолимой силы (пожара, природных катастроф и т.п.).

- При наличии следов вскрытия;
- При повреждении портов активного оборудования изделия в результате воздействия электрического импульса, статического электричества, неправильного заземления оборудования, повреждения первичных цепей электропитания изделия вследствие нарушений в сети электропитания;
- При обнаружении механических повреждений или повреждений, вызванных несоблюдением требований хранения и эксплуатации изделия (следы ударов, трещины в корпусе, искривления корпуса из-за перегрева, следы повреждения водой, выдвигание жидкокристаллического дисплея, следы краски, клея и др.).

Настоящим подтверждаю получение изделия без механических повреждений, полной комплектности и пригодного к использованию, а также подтверждаю согласие с условиями гарантии.

_____/Подпись продавца

_____/Подпись покупателя

М.П.

Производитель: Libhof Electronics LTD., Slovakia

Производственный филиал Guangdong Invitor Technology Co., Ltd. Address: 2F-201 & 3F, Area A1, Minxin Information Technology Industrial Park, No.8, East of Jimsan Avenue, Sanjiao Town, Zhongshan City, Guangdong Province 528445. Импортёр: ООО «Автоэлектрикс»

